

Załącznik

Dermomassager

Jest to połączenie masażu mechanicznego z podciśnieniem z jednoczesnym odciągnięciem fałdy skóry (zassanie) i rolowaniem ruchomymi rolkami. Masaż ten często nazywany jest lipomasażem. Podczas masażu całe ciało, z wyjątkiem piersi, masuje się przy pomocy specjalnej głowicy wyposażonej w ruchome rolki i rodzaju ssącej rury. Najwięcej czasu i uwagi poświęca się partiom ciała z cellulitem. Rolki obracają się wokół własnych osi w tę samą lub w przeciwną stronę, i masują zassany do głowicy fałd skóry. Poprawia to krążenie krwi i przepycha limfę.

Wyposażenie aparatu

Gumowy wężyk do głowic, kabel zasilający, pedał, zestaw głowic.

fot.1 Zestaw głowic.



1. Głowica do blizn i rozstępów 15 - mm
2. Głowica do brzucha i ramion 25 - mm
3. Głowica do brzucha i ramion 35 - mm
4. Głowica do ud i pośladków 55 - mm
5. Głowica do ud i pośladków 85 – mm

Uwagi dotyczące bezpiecznego użytkowania.

Aparat jest zasilany napięciem z sieci. Wszelkie uszkodzenia przewodów i obudowy zagrażają użytkownikowi porażeniem prądem, mogą spowodować uszkodzenie aparatu oraz powstanie pożaru. Urządzenie musi być uziemione.

OSTRZEŻENIE!

Aby uniknąć porażenia prądem lub wywołania pożaru, nie wolno wystawiać sprzętu na działanie wody i należy chronić go przed wilgocią. Nie wolno umieszczać sprzętu w miejscach narażających go na zroszenie.

Przygotowanie aparatu do pracy

1. Ustaw aparat na płaskiej stabilnej powierzchni.
2. Podłącz przewód sieciowy do aparatu i gniazdka sieciowego.
3. Zamknij szczelnie pokrywę filtra.
4. Zamontuj szczelnie wybraną głowicę ssącą.
5. Podłącz pedał (opcjonalnie).
6. Włącz aparat.
7. Ustaw właściwą siłę ssania.
8. Nastaw czas zabiegu.
9. Aparat jest gotowy do pracy.

Kroki do rozpoczęcia pracy urządzenia

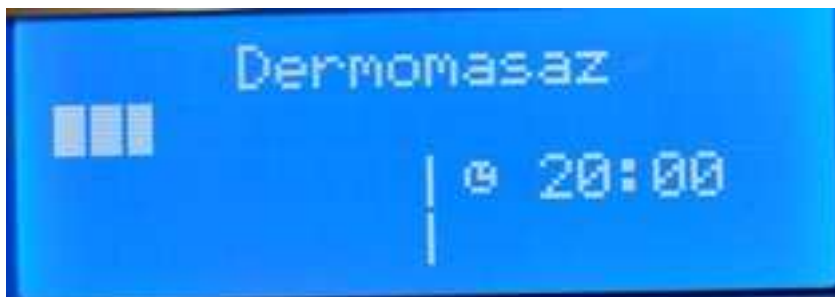
Istnieją dwa sposoby ustawiania funkcji:

1. Szybki – z automatycznym ustawieniem parametrów.

1.1 Klawiszem sterującym wybierz funkcje dermomassager . Wciśnij start.



1.2. Ekran roboczy, wciśnij start by rozpocząć zabieg.



2. Ręczne ustawienie parametrów.

2.1. Wybierz funkcję i zatwierdź klawiszem menu.

2.2. Klawiszem sterującym ustaw czas - zatwierdź klawiszem menu.



2.3. Ekran roboczy, wciśnij start by rozpocząć zabieg.

W dowolnym momencie możesz przerwać zabieg włączając klawisz stop. Zegar zatrzyma się, a po włączeniu start możesz kontynuować pracę bez konieczności ponownej regulacji parametrów.

W trakcie trwania zabiegu klawiszami sterującymi możesz regulować wysokość podciśnienia.

Konserwacja urządzenia

Po każdym zabiegu należy oczyścić głowicę, wężyk ssący oraz filtr z resztek preparatu.

Przygotować w miseczce roztwór ciepłej wody z detergentem (mydło, płyn do naczyń itp.)

Należy odzepić wężyk od filtra. Głowicę i wężyk umyć w ciepłej wodzie. Wodę z filtra należy opróżnić podstawiając miseczkę pod filtr i wyciągając korek umieszczony w jego dnie. Filtr po otwarciu wytrzeć wilgotną ściereczką, następnie wytrzeć do sucha. Po wyczyszczeniu należy założyć pokrywę, mocno wciskając ją na uszczelkę.

Przed podjęciem jakichkolwiek czynności konserwacyjnych należy wyjąć wtyczkę zasilacza z gniazda sieciowego. Aparat oprócz czyszczenia filtra, wężyka ssącego i głowic nie wymaga żadnych czynności obsługowych. Obudowę można czyścić nawilżoną szmatką uważając aby woda nie dostała się do wnętrza.