



MASAŻ MECHANICZNY – ŁĄCZNOTKANKOWY- PODCIŚNIENIOWY

DERMO-MASSAGER

Dr Agnieszka Pisula-Lewandowska

HISTORIA

- Pomysłodawcą był Francuz **Louis Paul Guitay**.
- Przez wiele miesięcy rehabilitowano go po wypadku motocyklowym. Po kraksie zostały mu blizny na całym ciele.
- W celu przywrócenia skórze zdrowego wyglądu, Guitay kilka razy w tygodniu poddawał się intensywnym czterogodzinnym masażom.
- Zabiegi te polegały na ręcznym "wałkowaniu" skóry, co miało doprowadzić do jej wygładzenia.
- Masaż wykonywało często czterech masażystów po kolei, każdy z inną siłą.
- Guitay zauważył, że efekty pojawiają się tylko przy średnim nacisku na skórę.
- Postanowił więc ujednoczyć zabieg i skonstruował masującą maszynę z rolkami.
- Opatentował ją w 1986 r.

HISTORIA - CD.

- Podczas przeprowadzania zabiegów likwidujących blizny lekarze zauważyli, że po serii masażu u większości kobiet zmniejszył się też cellulit, a nawet lekko spłycały rozstępy.
- masaże też wykazywały wyraźny wpływ stymulujący na układ żylny i limfatyczny i wspomagały odżywianie komórkowe
- urządzenie do endermologii z gabinetów lekarskich wkrótce trafiło do salonów kosmetycznych i dermatologii estetycznej.

MASAŻ LECZNICZY



- Polega na bezpośrednim mechanicznym wywieraniu i zwalnianiu nacisku na powłoki skórne, tkankę podskórną i tkanki położone głębiej.
- Jego istotą jest wspomoczenie organizmu w walce z czynnikami zagrażającymi zdrowiu lub życiu.
- Polega na zastosowaniu czynnika fizycznego w postaci sprężystego odkształcania tkanek w celach zapobiegawczych, leczniczych czy rehabilitacyjnych [1].

[1] K.Kasodzik „Czym jest masaż medyczny?”, Fizjoterapia, tom 6, nr 1-2, 1998, 63-64.

RODZAJE MASAŻU:

1. ręczny – klasyczny, specjalny (medyczny, segmentarny, sportowy, kosmetyczny, drenaż limfatyczny...)
2. mechaniczny- podwodny, podciśnieniowy, wibracyjny, wirowy.

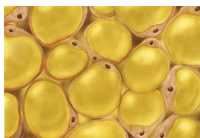


MASAŻ PODCIŚNIENIOWY

- Wykorzystuje się głowice o różnych rozmiarach, które wytwarzają na powierzchni ciała podciśnienie →
- Efekt – pobudzenie lokalnego mikrokrażenia, resorpcja obrzęków, pobudzenie lipolizy, zwiększenie elastyczności skóry (synteza kolagenu)

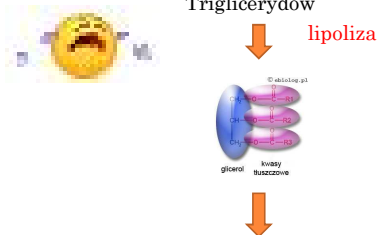
MASAŻ DERMOMASSAGEREM

- Jest to połączenie masażu mechanicznego z podciśnieniem z jednoczesnym odciągnięciem fałdy skóry (zassanie) i rolowaniem ruchomymi rolkami z
- Masaż ten często nazywany jest lipomasażem



LIPOLIZA – ROZPAD TKANKI TŁUSZCZOWEJ

Tłuszcz magazynowany jest w postaci Triglicerydów



Po rozłożeniu tłuszcz z adipocytów transportowany jest poza komórkę i uwalniany do krwioobiegu

Endermologia (metoda opatentowana)

- Głowica zawiera hermetyczną komorę z dwoma rolkami, które zwijają i rozwijają skórę (LPG)

Dermomassager

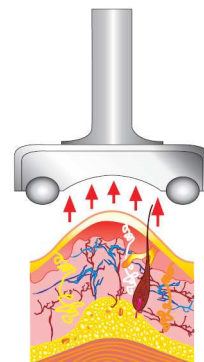
- Głowica w kształcie kielicha (lejka) z 6 rolkami kulkowymi (Hebe)

METODYKA ZABIEGU

- Podczas masażu całe ciało, z wyjątkiem piersi, masuje się przy pomocy specjalnej głowicy wyposażonej w ruchome rolki i rodzaju ssącej rury.
- Najwięcej czasu i uwagi poświęca się partiom ciała z cellulitem.
- Rolki obracają się wokół własnych osi w tę samą lub w przeciwną stronę, i masują zassany do głowicy fałd skóry. Poprawia to krążenie krwi i przepycha limfę.

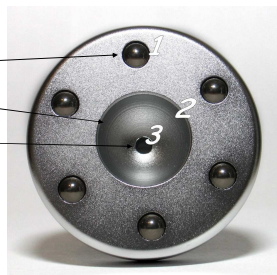
METODYKA ZABIEGU – CD.

- działa na skórę i podskórną tkankę tłuszczową,
- metodę tę można zaliczyć do masażu łącznotkankowego.
- W wyniku zabiegu następuje likwidacja cellulitu poprzez rozbicie komórek tłuszczowych oraz w sposób widoczny redukcja obwodów ciała.
- Blizny i rozstępy stają się mniej widoczne. Zmniejszenie obrzęku uzyskuje się w efekcie stymulacji mikrokrążenia.



BUDOWA GŁOWICY

1. rolka kulista (6 sztuk)
2. powierzchnia zasysania fałdu skóry
3. otwór zasysający tkankę



1. głowica do blizn i rozstępów
2. głowica do brzucha i ramion
3. głowica do brzucha i ramion
4. głowica do ud i pośladków
5. głowica do ud i pośladków

15 - mm
25 - mm
35 - mm
55 - mm
85 - mm

METODYKA ZABIEGU - CD.

- czas trwania zabiegu: 35 - 40 min.
- minimalna ilość zabiegów: 6-20 zabiegów
- częstotliwość zabiegu: dwa-trzy razy w tygodniu;
następnie raz w miesiącu dla podtrzymywania efektu

TECHNIKA WYKONANIA MASAŻU

Na udach wykonujemy ruchy spiralne, zygzakowate i drenujące zarówno z przodu, jak i z tyłu



NA POŚLADKACH WYKONUJEMY RUCHY SPIRALNE, ZYGZAKOWATE I DRENUJĄCE (NA BOKI OD SZPARY POŚLADKOWEJ).



NA BRZUCHU WYKONUJEMY RUCHY SPIRALNE, PROSTE W KIERUNKU KRESY BIAŁEJ I DRENUJĄCE (W KIERUNKU PACHWINY).



DEZYNFEKCJA

- Po skończonym zabiegu elektrody należy dokładnie oczyścić.
- Elektrody i wąż ssący należy dezynfekować mocząc w pojemniku np. z płynem enzymatycznym Aniosyme DD1.

ENDERMOLOGIA FIRMY LPG

- Podczas tradycyjnych zabiegów endermologii ubiera się kombinezon (endermowear)
- Zwiększa on poślizg rolek na skórze i nie dopuszcza do jej mechanicznego uszkodzenia.
- W trakcie zabiegu nie używa się kremów ani olejków.

MASAŻ DERMOMASSAGEREM

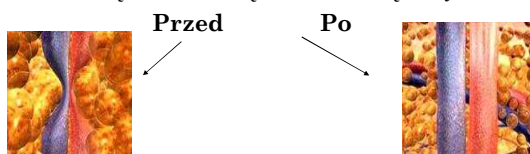
- Gwarancja bezpieczeństwa zabiegu bez konieczności stosowania tekstylnego kombinezonu
- Możliwość masażu na preparatach z jednoczesnym wprowadzaniem preparatów aktywnych antycellulitowych, modelujących i regeneracyjnych
- Obserwacja skóry podczas zabiegu

EFEKT ZABIEGOWY:

- „redukcja” cellulitu (zmniejszenie jego widoczności)
- ujędrnienie skóry
- wysmuklenie sylwetki, wymodelowanie
- odmłodzenie naskórka
- zabiegi te mają charakter relaksujący i doskonale niwelują stres
- przywrócenie prawidłowego metabolizmu
- pobudzenie transportu komórkowego

EFEKT ZABIEGOWY – CD.

- Rozrost komórek tłuszczowych zgrupowanych w zrazikach cellulitowych powoduje ściśnięcie naczyń krwionośnych i ich obrzęk.
- **masaż** działa dekompresyjnie i stymuluje mikro krążenie w obrębie tkanki łącznej.



EFEKT ZABIEGOWY – CD.:

- zmniejszenie retencji wody poprzez uaktywnienie układu żylnego i limfatycznego
- eliminacja toksyn
- zwiększenie produkcji kolagenu i elastyny
- zmniejszenie objętości głęboko położonych warstw tłuszczu
- odmłodzenie twarzy dzięki zwiększeniu miejscowego mikrokrążenia
- endermologia to również metoda do wspomagania terapii blizn, oparzeń, obrzęków, zwłóknień, bóli kręgosłupa, zapalenia ścięgien czy urazów stawów
- bywa zalecana przed planowaną liposukcją

REFERENCJE:

- Metoda Endermologie jest przedmiotem szeregu badań klinicznych i opracowań naukowych, wykonywanych przez czołowe ośrodki naukowe świata takie jak:
 - Uniwersytet Los Angeles,
 - Uniwersytet Vanderbilt,
 - Centrum Biologii Molekularnej w Mediolanie,
 - Uniwersytet w Sienie,
 - Instytut Kardiologiczny w Mińsku,
 - Uniwersytet Brukselski czy
 - Uniwersytet Nowojorski.

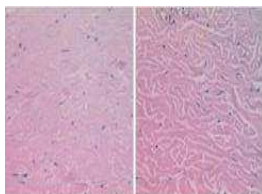
Posiada ona udokumentowane naukowo osiągnięcia, jest metodą absolutnie nieinwazyjną, pobudzającą jedynie naturalne procesy w organizmie.

Uznawana jest bezsprzecznie za numer jeden na całym świecie, a w USA posiada jako jedyna potwierdzenie skuteczności działania wydane przez FDA - Amerykańskiej Agencji ds. Żywności i Leków.

ZALETY:

- **Nieinwazyjność**
Zabiegi są całkowicie nieinwazyjne, wspomagają jedynie naturalne procesy zachodzące w organizmie
- u wielu osób po 15-20 zabiegach efekty są porównywalne do efektów chirurgicznej liposukcji,
- Endermologie uważa się na świecie za **zabieg numer jeden** w zwalczaniu cellulitu i nadmiaru tkanki tłuszczowej.

MIKROSKOPOWE ZDJĘCIE FIBROBLASTÓW PRZED I PO ENDERMOLOGII:



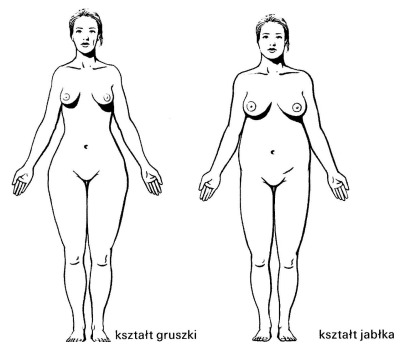
WSPOMAGAJĄCY WPŁYW PODCZAS TERAPII WYWIERAJĄ:

- zdrowe odżywianie,
- aktywność ruchowa
- oraz w celu uzyskania pełnego efektu drenażowego wypijanie ok. 2,5 l wody dziennie.

WSKAZANIA:

- zmniejszenie widoczności cellulitu
- ujędrnianie skóry
- modelowanie sylwetki
- pobudzenie fibroblastów do zwiększonej produkcji kolagenu i elastyny
- pobudzanie krążenia
- łagodzenie bólu
- wspomaganie leczenia blizn, oparzeń, obrzęków
- terapia uszkodzeń mięśni, ścięgien, więzadeł
- bóle kręgosłupa - normalizacja napięcia mięśniowego

BUDOWA SOMATYCZNA: TYP GYNOIDALNY I ANDROIDALNY



WSKAZANIA – CD.:

- przygotowanie do liposukcji
- wspomaganie mezoterapii
- terapia przeciwstarzeniowa
- zabiegi relaksacyjne
- odnowa biologiczna po wysiłku
- wspomaga walkę otyłością
- redukcja zmarszczek
- modelowanie konturów twarzy

PRZECIWWSKAZANIA:

- stany zapalne skóry
- uszkodzenia mechaniczne skóry
- choroba nowotworowa
- skłonność do krwawień, i powstawania wybroczyn (siniaków)
- ciąża
- popękane naczynka
- niewydolność krążenia
- gorączka, osłabienie i wyniszczenie organizmu
- zaawansowane nadciśnienie tętnicze (zgoda lekarza)
- rumień słoneczny
- trądzik zapalny
- bielactwo
- operacje na twarz przebyte w ostatnich 6 miesiącach
- mikrodermabrazja, dermabrazja w ostatnim miesiącu
- Botox wstrzyknięty w ostatnich 4 miesiącach

POZYTYWNE „SKUTKI UBOCZNE”

- Zaobserwowano zależność między chudnięciem, a przyjemnością wywołaną masażem
- Masaż pobudza produkcję endorfin skórnych tzw. hormonów szczęścia
- Działają uspokajająco i przeciwbólowo
- Przyspieszają lipolizę



Dziękuję za uwagę!

